

An abstract painting featuring a vibrant array of colors including blues, greens, yellows, and browns. The composition is filled with thick, expressive brushstrokes that suggest the forms and textures of various flowers and foliage. The overall style is dynamic and textured, with a focus on color and form over realistic representation.

# **Las flores de verano**

**Sofía Balut Páez**

**Clara Rival**

**Andrea Santarelli**



ART GALLERY

Verónica Mora  
+34 626 955 051

www.blancomora.com  
blancomoracd@gmail.com  
@blancomora\_cadaques

Bellaire 6, Cadaqués - Spain

Esta exposición —y este libro que la acompaña— es para ustedes. Para los coleccionistas, entusiastas del arte y amigos de la galería que nos han acompañado con confianza, afecto y generosidad en cada paso.

*Las Flores de Verano* reúne el trabajo de tres artistas con una sensibilidad singular y una fuerza pictórica que, sin duda, marcará un rumbo dentro del arte contemporáneo.

Presentarlas es una forma de agradecerles y retribuirles todo lo recibido. Ustedes hacen posible que el arte suceda.

Viva el arte!!!

Verónica Mora

*This exhibition —and the book that accompanies it— is for you. For the collectors, art lovers and friends of the gallery who have supported us with trust, warmth and generosity every step of the way.*

*The Summer Blooms brings together the work of three artists whose singular sensitivity and pictorial strength will undoubtedly mark a path within contemporary art.*

*Presenting them is a way of thanking you and giving back for all we've received. You are the ones who make art possible.*

*Long live art!!*

*Cette exposition —et le livre qui l'accompagne— est pour vous. Pour les collectionneurs, passionnés d'art et amis de la galerie qui nous ont soutenus avec confiance, affection et générosité à chaque étape.*

*Les Fleurs d'Été réunit le travail de trois artistes dont la sensibilité singulière et la force picturale traceront, sans aucun doute, un chemin dans l'art contemporain.*

*Les présenter est une manière de vous remercier et de vous rendre tout ce que nous avons reçu. C'est vous qui rendez l'art possible.*

*Vive l'art!!!*

**Sofía Balut Páez**



**Sofía Balut Páez**  
**Renacer: un nuevo mito visual**

En *Renacer*, Sofía Balut Páez toma como punto de partida *La Primavera* de Botticelli, pero no para replicar su estructura alegórica, sino para transformar su arquitectura simbólica. La artista sustituye el relato original —donde la transformación femenina es desencadenada por la acción masculina— y lo reconfigura como un universo coral, poblado únicamente por mujeres. Ya no son figuras sujetas a una escena mitológica: ahora son cuerpos en relación, presencia activa, comunidad luminosa.

Nueve mujeres habitan un bosque sin centro, en donde ramas, aves y frutos participan en la escena con un mismo ritmo interno: son forma, sostén, energía vital. Las figuras —fragmentadas, geométricas, pero llenas de presencia— encarnan arquetipos femeninos: la protectora, la que guía, la soñadora, la que florece.

Balut Páez no hace cita ni homenaje: interviene un ícono del canon pictórico para abrirlo a otras formas de mirar y habitar la imagen. En un gesto que dialoga con las relecturas contemporáneas de grandes obras —de Botticelli a Cézanne, de Picasso a Matisse—, su pintura no busca repetir, sino reformular: lo que antes era mito cerrado se vuelve posibilidad abierta.

Donde antes hubo alegoría, ahora hay vínculo. Donde hubo deseo impuesto, ahora hay presencia compartida.

**Verónica Mora**

## **Sofía Balut Páez** **Rebirth: A New Visual Myth**

In Rebirth, Sofía Balut Páez takes Primavera by Botticelli as a point of departure—not to replicate its allegorical structure, but to transform its symbolic architecture. The artist replaces the original narrative—where female transformation is triggered by male action—and reconfigures it into a choral universe inhabited solely by women. No longer characters bound to a mythological scene, they are now bodies in relation, active presence, luminous community.

Nine women inhabit a forest without center, where branches, birds, and fruits join the scene with the same inner rhythm: they are form, support, vital energy. The figures—fragmented, geometric, yet filled with presence—embody feminine archetypes: the protector, the guide, the dreamer, the one who blooms.

Balut Páez does not quote or pay homage: she intervenes in a canonical pictorial icon to open it to new ways of seeing and inhabiting the image. In a gesture that resonates with contemporary re-readings of great works—from Botticelli to Cézanne, from Picasso to Matisse—her painting does not aim to repeat, but to reformulate: what once was a closed myth becomes an open possibility.

Where once there was allegory, now there is connection. Where once there was imposed desire, now there is shared presence.

## **Sofía Balut Páez** **Renaissance : un nouveau mythe visuel**

Dans Renaissance, Sofía Balut Páez prend comme point de départ Le Printemps de Botticelli, non pas pour en reproduire la structure allégorique, mais pour en transformer l'architecture symbolique. L'artiste remplace le récit originel — où la transformation féminine est déclenchée par l'action masculine — et le reconfigure en un univers choral, peuplé uniquement de femmes. Ce ne sont plus des figures soumises à une scène mythologique : ce sont des corps en relation, une présence active, une communauté lumineuse.

Neuf femmes habitent une forêt sans centre, où branches, oiseaux et fruits participent à la scène avec un même rythme intérieur : ils sont forme, soutien, énergie vitale. Les figures — fragmentées, géométriques, mais habitées d'une forte présence — incarnent des archétypes féminins : la protectrice, la guide, la rêveuse, celle qui s'épanouit.

Balut Páez ne cite ni ne rend hommage : elle intervient sur une icône du canon pictural pour l'ouvrir à d'autres façons de voir et d'habiter l'image. Dans un geste qui dialogue avec les relectures contemporaines des grandes œuvres — de Botticelli à Cézanne, de Picasso à Matisse — sa peinture ne cherche pas à répéter, mais à reformuler : ce qui était jadis un mythe fermé devient une possibilité ouverte.

Là où il y avait allégorie, il y a désormais lien. Là où il y avait désir imposé, il y a désormais présence partagée.





**Renacer**

Óleo sobre tela  
170 x 200 cm  
2025



**La unión de las tres gracias**

Óleo sobre tela  
70 x 70 cm  
2023



**Las tres gracias**

Óleo sobre tela  
70 x 70 cm  
2023



**Si puedo**

Cerámica  
20 x 25 x 12 cm  
2020



**Así me quedo**

Cerámica  
13 x 20 x 9 cm  
2020



**Tamara a la espera**

Cerámica  
28 x 29 x 14 cm  
2022

**Clara Rival**



## **Clara Rival**

### **Jardines que no existen, y sin embargo nos esperan.**

Los paisajes de Clara Rival no pertenecen a ningún lugar real y, sin embargo, sentimos que podríamos habitarlos. Hay en ellos una atmósfera suspendida, un fulgor de “Las mil y una noches”, una naturaleza que florece desde el gesto pictórico y nos invita a cruzar el umbral de lo posible.

En sus pinturas existen referencias externas, aunque no reproducen el mundo exterior: lo reinventan desde la intuición y el deseo, como si cada mancha, cada transición, cada decisión cromática fuera un modo de construir un espacio habitable.

Es como entrar en un jardín de maravilla: los colores vibran como si estuvieran vivos, las formas se ondulan entre lo vegetal y lo construido; hay escaleras que no conducen a ninguna parte, arquitecturas que flotan, ramajes sin taxonomía, horizontes que se disuelven en luz.

Clara Rival es una pintora de pensamiento visual profundo. Su obra no responde a una moda ni a una necesidad de estilo: nace de una convicción íntima, de un compromiso sostenido con la pintura como forma de pensamiento en sí misma. Hay en ella una fidelidad a los valores formales —composición, color, tensión interna— que remite a la tradición de los grandes maestros, pero sin nostalgia ni cita. En sus lienzos no hay exhibición de técnica, sino una entrega honesta a lo que solo puede decirse pintando.

Los paisajes oníricos de Clara Rival fundan territorios autónomos. No remiten a nada fuera del cuadro: existen por y para la pintura.

**Verónica Mora**

## Clara Rival

### Gardens that do not exist — and yet, they await us.

Clara Rival's landscapes do not belong to any real place, and yet we feel we could inhabit them. They carry a suspended atmosphere, a glow from *One Thousand and One Nights*, a nature that blossoms from the pictorial gesture and invites us to cross the threshold of the possible.

Her paintings include external references —botanical, architectural, atmospheric— but do not reproduce the outside world: they reinvent it through intuition and desire, as if each mark, each transition, each chromatic decision were a way of building a habitable space.

Is like entering a garden of wonder: colours vibrate as if they were alive, forms undulate between the vegetal and the constructed; staircases lead nowhere, architectures float, branches defy taxonomy, and horizons dissolve into light.

Clara Rival is a painter of deep visual thought. Her work does not respond to fashion or a need for style: it arises from an intimate conviction, from a sustained commitment to painting as a form of thought in itself. There is in her a fidelity to formal values —composition, colour, inner tension— that echoes the tradition of the great masters, but without nostalgia or quotation. Her canvases do not display technique: they offer an honest surrender to what can only be said through painting.

Clara Rival's dreamlike landscapes establish autonomous territories. They refer to nothing outside the canvas: they exist for and through painting.

## Clara Rival

### Des jardins qui n'existent pas — et pourtant, ils nous attendent.

Les paysages de Clara Rival n'appartiennent à aucun lieu réel, et pourtant, on sent qu'on pourrait les habiter. Ils dégagent une atmosphère suspendue, une lueur digne des *Mille et une nuits*, une nature qui éclot à partir du geste pictural et nous invite à franchir le seuil du possible.

Ses tableaux intègrent des références extérieures —botaniques, architecturales, atmosphériques— mais ne reproduisent pas le monde visible : ils le réinventent à travers l'intuition et le désir, comme si chaque trace, chaque transition, chaque choix chromatique était une manière de construire un espace habitable.

Est comme une entrée dans un jardin de merveilles : les couleurs vibrent comme si elles étaient vivantes, les formes ondulent entre le végétal et le construit ; des escaliers ne mènent nulle part, des architectures flottent, des ramures échappent à toute taxinomie, des horizons se dissolvent dans la lumière.

Clara Rival est une peintre à la pensée visuelle profonde. Son œuvre ne répond ni à une mode ni à un besoin de style : elle naît d'une conviction intime, d'un engagement soutenu envers la peinture comme forme de pensée en soi. On y trouve une fidélité aux valeurs formelles —composition, couleur, tension interne— qui évoque la tradition des grands maîtres, mais sans nostalgie ni citation. Ses toiles n'exhibent pas la technique : elles témoignent d'un abandon sincère à ce que seule la peinture peut exprimer.

Les paysages oniriques de Clara Rival instaurent des territoires autonomes. Ils ne renvoient à rien en dehors de la toile : ils existent par et pour la peinture.



**Fantasía fluorescente**

Acrílico y óleo sobre tela  
100 x 100 cm  
2024



**Ríos de lava en la selva II**

Acrílico y Óleo sobre tela  
120 x 100 cm  
2025



Ríos de lava en la selva I

Acrílico y Óleo sobre tela  
120 x 100 cm  
2025



**Los reflejos**

Acrílico y óleo sobre tela  
70 x 70 cm  
2025





**Todo lo que flota y está apareciendo**

Acrílico y Óleo sobre tela  
80 x 65 cm  
2025

**Todo lo que crece en el pie del volcán**

Acrílico sobre tela  
46 x 38 cm  
2025



**Todo se encendió**

Acrílico sobre tela  
40 x 40 cm  
2025





**Estrellada yo**

Acrílico y óleo sobre tela  
100 x 80 cm  
2024



**La retirada**

Acrílico y óleo sobre tela  
100 x 80 cm  
2024

**Micropaisaje**

Acrilico sobre tela  
20 x 20 cm  
2025



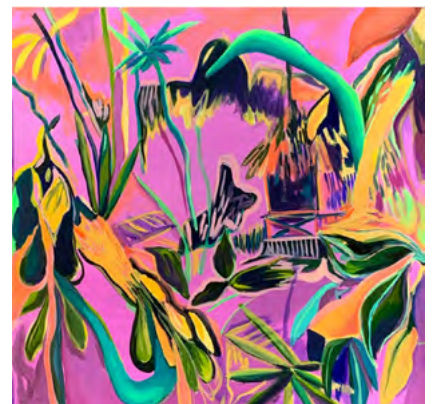
**Las preferidas de mi abuela**

Acrilico sobre tela  
40 x 30 cm  
2025



**Despues de la lluvia**

Acrilico sobre tela  
40 x 40 cm  
2025





**Del lado de allá**

Acrílico y óleo sobre tela  
70 x 60 cm  
2024



**De acampar en la muralla china**

Acrílico y óleo sobre tela  
55 x 65 cm  
2023

**Andrea Santarelli**



**Andrea Santarelli**  
**La expansión de lo diminuto**

El universo pictórico de Andrea Santarelli nace de una observación minuciosa: las texturas de una hoja, los restos de una flor seca, la curva de un tallo o de una fibra vegetal. Su mirada no apunta a lo espectacular, sino a lo que compone la vida —esas formas discretas que, al repetirse y variar, generan todo lo que vemos.

En sus obras, esos rastros mínimos se transforman en estructuras visuales donde todo parece vibrar con una lógica silenciosa. Hay una biología imaginaria que se despliega y se ordena. No se trata de representar la naturaleza, sino de pintar desde ella, con ella, como si la pintura fuera una extensión del mismo proceso vital.

No hay paisajes en sus cuadros, hay sí atmósfera: hay densidad, humedad, temperatura. A veces incluso una sensación de aroma. Con su gesto —meticuloso y libre a la vez— y una paleta tenue, fluida, matizada, Santarelli construye el tejido donde se enlazan formas, gestos y vibraciones, como en el suelo de un bosque o bajo el agua de un estanque.

Ese entramado pictórico no es solo visual: es una forma de pensamiento plástico que parte de lo sensible para derivar en lo estructural.

En las composiciones de Andrea Santarelli todo parece estar en movimiento lento, en expansión silenciosa. Como si el mundo vegetal se organizara en una danza secreta, y la pintura fuera su forma de hacerse oír.

**Verónica Mora**

**Andrea Santarelli**  
**The Expansion of the Minute**

Andrea Santarelli's pictorial universe is born of close observation: the texture of a leaf, the remnants of a dried flower, the curve of a stem or a vegetal fibre. Her gaze does not seek the spectacular, but rather what composes life — those discreet forms which, through repetition and variation, generate everything we see.

In her works, these minute traces are transformed into visual structures where everything seems to vibrate with a silent logic. There is an imaginary biology unfolding and finding order. It is not about representing nature, but painting from it, with it — as if painting were an extension of the same vital process.

There are no landscapes in her paintings, but there is atmosphere: density, humidity, temperature. Sometimes even a suggestion of scent. With a gesture — both meticulous and free— and a palette that is soft, fluid and nuanced, Santarelli constructs the fabric where forms, gestures and vibrations interlace, like on a forest floor or beneath the surface of a pond.

This pictorial fabric is not merely visual: it is a form of plastic thought that begins in the sensory and unfolds into the structural.

In Andrea Santarelli's compositions, everything seems to move slowly, in silent expansion. As if the vegetal world were engaged in a secret dance, and painting were its way of being heard.

**Andrea Santarelli**  
**L'expansion du minuscule**

L'univers pictural d'Andrea Santarelli naît d'une observation minutieuse : les textures d'une feuille, les vestiges d'une fleur séchée, la courbe d'une tige ou d'une fibre végétale. Son regard ne cherche pas le spectaculaire, mais ce qui compose la vie — ces formes discrètes qui, en se répétant et en variant, génèrent tout ce que nous voyons.

Dans ses œuvres, ces traces infimes deviennent des structures visuelles où tout semble vibrer selon une logique silencieuse. Une biologie imaginaire s'y déploie et s'ordonne. Il ne s'agit pas de représenter la nature, mais de peindre à partir d'elle, avec elle — comme si la peinture prolongeait le même processus vital.

Il n'y a pas de paysages dans ses toiles, mais bien une atmosphère : densité, humidité, température. Parfois même une impression d'arôme. Par un geste à la fois méticuleux et libre, et une palette douce, fluide, nuancée, Santarelli tisse le lien entre formes, gestes et vibrations, comme au sol d'un sous-bois ou dans les eaux calmes d'un étang. Ce tissu pictural n'est pas simplement visuel : c'est une forme de pensée plastique qui naît du sensible et se déploie vers le structurel.

Dans les compositions d'Andrea Santarelli, tout semble en lente expansion, en mouvement feutré. Comme si le monde végétal dansait en secret, et que la peinture devenait sa manière de se faire entendre.



**Paisaje nº 6 Serie Memoria de un paisaje**

Acrílico sobre tela  
81 x 100 cm  
2025





**Azul inefable**

Acrílico sobre tela  
150 x 100 cm  
2025



**S/T - Serie Primavera**

Acrílico sobre tela  
65 x 54 cm  
2024



**Floral - Serie primavera**

Acrílico sobre tela  
100 x 120 cm  
2025

**Biografías /**  
**Biographies /**  
**Biographies /**

## Sofía Balut Páez, Uruguay, 1991

Nacida en Montevideo en 1991, Sofía Balut Páez proviene de una herencia artística familiar —es nieta del célebre pintor Carlos Páez Vilaró—, aunque ha forjado un lenguaje propio. Desde 2015 vive y trabaja entre España, Italia y Uruguay, estableciendo su estudio en Barcelona como centro creativo.

Participó en la Primera Bienal de Mujeres Pintoras del Mundo (Women in Art Biennale, Londres, 2024), una plataforma dedicada a visibilizar el trabajo femenino en el arte contemporáneo. También formó parte de la Semana de Art Miami (2023), en el marco de la feria internacional Art Basel Miami, consolidando su presencia en el circuito artístico global.

Entre sus exposiciones más destacadas se encuentran *El mundo de Sofía* en Galería Blanco Mora (Cadaqués, 2022), donde reinterpretó *Las señoritas de Aviñón* desde un enfoque cubista contemporáneo; una muestra individual en el MEAM (Museo Europeo de Arte Moderno, Barcelona); y participaciones en espacios internacionales como el Carrousel du Louvre en París.

Su obra fusiona el cubismo con una mirada personal, explorando la identidad femenina, la unión y el amor a través de composiciones que combinan pintura, cerámica y arte digital. En su práctica pictórica, la figura femenina se despliega en claves estructurales donde el color, la geometría y la textura dialogan como fuerza poética.

Born in Montevideo in 1991, Sofía Balut Páez comes from a family with a strong artistic lineage —she is the granddaughter of renowned painter Carlos Páez Vilaró—, although she has forged a language of her own. Since 2015, she has lived and worked between Spain, Italy and Uruguay, with her studio in Barcelona as her creative hub.

She took part in the First Women in Art Biennale (London, 2024), a platform dedicated to amplifying the voices of women artists in contemporary art. In 2023, she also participated in Art Miami Week, during the international Art Basel Miami fair, consolidating her presence in the global art scene.

Among her most notable exhibitions are *El mundo de Sofía* at Blanco Mora Gallery (Cadaqués, 2022), where she reinterpreted *Les Demoiselles d'Avignon* through a contemporary cubist lens; a solo show at the MEAM (European Museum of Modern Art, Barcelona); and collective exhibitions at international venues such as the Carrousel du Louvre in Paris.

Her work blends cubism with a deeply personal vision, exploring feminine identity, connection, and love through compositions that merge painting, ceramics, and digital art. In her pictorial language, the female figure unfolds in structured forms where colour, geometry, and texture converse as poetic force.

Née à Montevideo en 1991, Sofía Balut Páez est issue d'une lignée artistique —elle est la petite-fille du célèbre peintre Carlos Páez Vilaró—, bien qu'elle ait développé un langage qui lui est propre. Depuis 2015, elle vit et travaille entre l'Espagne, l'Italie et l'Uruguay, avec son atelier établi à Barcelone comme centre de création.

Elle a participé à la Première Biennale des Femmes Peintres du Monde (Women in Art Biennale, Londres, 2024), une plateforme dédiée à la visibilité des artistes femmes dans l'art contemporain. En 2023, elle a également pris part à la semaine de Art Miami, dans le cadre de la foire internationale Art Basel Miami, consolidant ainsi sa présence sur la scène artistique mondiale.

Parmi ses expositions marquantes figurent *El mundo de Sofía* à la galerie Blanco Mora (Cadaqués, 2022), où elle revisite *Les Demoiselles d'Avignon* dans une lecture cubiste contemporaine ; une exposition personnelle au MEAM (Musée Européen d'Art Moderne, Barcelone) ; ainsi que des expositions collectives dans des lieux prestigieux comme le Carrousel du Louvre à Paris.

Son œuvre fusionne le cubisme avec une vision profondément personnelle, explorant l'identité féminine, l'union et l'amour à travers des compositions mêlant peinture, céramique et art numérique. Dans son langage pictural, la figure féminine se déploie dans des formes structurées où la couleur, la géométrie et la texture dialoguent comme une force poétique.

## Clara Rival, Argentina, 1986

Nacida en Buenos Aires en 1986, Clara Rival se licenció en Artes Visuales con orientación en Pintura por la Universidad Nacional de las Artes (UNA).

Participó en residencias artísticas en Argentina (Dahaus, 2016), México (Casa Rosa, 2017) e Italia (Graniti, 2018). Ha expuesto internacionalmente, destacándose su selección pública en la Brick Lane Gallery de Londres (2021) y como finalista en el certamen Don Papa Rhum en París, donde su obra fue adquirida. Participó también en la feria The Other Art Fair en Brooklyn (2021) y en la Hybrid Art Fair en Madrid (2025), representada por Galería Ola.

Actualmente reside en Barcelona y está representada por Galería Ola (España) y Hosting Art (Francia). Su lenguaje visual combina paisajes botánicos reinventados con una paleta vibrante e imaginativa, como se plasma en su serie Dream Harvest y en sus exposiciones recientes en Madrid y Barcelona.

Born in Buenos Aires in 1986, Clara Rival holds a degree in Visual Arts with a focus on Painting from the Universidad Nacional de las Artes (UNA).

She has participated in artist residencies in Argentina (Dahaus, 2016), Mexico (Casa Rosa, 2017), and Italy (Graniti, 2018). Her work has been featured internationally, including a public vote selection at Brick Lane Gallery in London (2021), and as a finalist in the Don Papa Rhum competition in Paris, where her piece was acquired. She also participated in The Other Art Fair in Brooklyn (2021) and in the Hybrid Art Fair in Madrid (2025), represented by Galería Ola.

She currently lives in Barcelona and is represented by Galería Ola (Spain) and Hosting Art (France). Her visual language blends reinvented botanical landscapes with a vibrant and imaginative palette, as seen in her series Dream Harvest and in recent exhibitions in Madrid and Barcelona.

Née à Buenos Aires en 1986, Clara Rival est diplômée en Arts Visuels avec une spécialisation en Peinture de l'Université Nationale des Arts (UNA).

Elle a participé à des résidences artistiques en Argentine (Dahaus, 2016), au Mexique (Casa Rosa, 2017) et en Italie (Graniti, 2018). Son travail a été présenté à l'échelle internationale, notamment à la Brick Lane Gallery à Londres (2021), où elle a été sélectionnée par vote public, et à Paris, en tant que finaliste du concours Don Papa Rhum, où son œuvre a été acquise. Elle a également exposé à The Other Art Fair à Brooklyn (2021) et à la Hybrid Art Fair de Madrid (2025), représentée par la galerie Ola.

Elle vit actuellement à Barcelone et est représentée par Galería Ola (Espagne) et Hosting Art (France). Son langage visuel associe des paysages botaniques réinventés à une palette vibrante et imaginative, comme le montre sa série Dream Harvest et ses expositions récentes à Madrid et Barcelone.

## Andrea Santarelli, Argentina, 1984

Nació en Mendoza en 1984 y actualmente vive y trabaja en Buenos Aires. Formada como diseñadora industrial en la Universidad Nacional de Cuyo, ha desarrollado una trayectoria artística que conjuga pintura, diseño, filosofía y sensibilidad visual en un enfoque interdisciplinario.

Está representada por Galería Praxis, tanto en Buenos Aires como en Estados Unidos, y ha participado con la galería en exposiciones individuales, colectivas y ferias internacionales, entre ellas arteBA y muestras en Los Ángeles, como Into the Organics en Pablo Bogdan Gallery (2023).

En 2023 presentó su muestra individual El paisaje nunca es predecible en Galería Praxis (Buenos Aires), y en 2016 expuso Being Where I Am en la Alliance Française de Mendoza. Su obra ha sido seleccionada en diversos certámenes nacionales como el XXIX Salón de Pintura de La Pampa (Banco de Córdoba, 2022) y el XLIX Salón Nacional de Artes Visuales en Tandil (2022), y forma parte de colecciones privadas en América y Europa.

Su pintura explora lo orgánico desde lo mínimo: nervaduras, texturas, fragmentos. Con una paleta fluida, matizada y silenciosa, Santarelli compone estructuras visuales que evocan una biología imaginaria donde lo abstracto y lo vegetal dialogan en un mismo plano.

Born in Mendoza in 1984 and currently lives and works in Buenos Aires. Trained as an industrial designer at the National University of Cuyo, she has developed an artistic path that merges painting, design, philosophy and visual sensitivity into an interdisciplinary approach.

She is represented by Praxis Gallery, both in Buenos Aires and in the United States, and has participated with the gallery in solo and group exhibitions, as well as international art fairs, including arteBA and shows in Los Angeles, such as Into the Organics at Pablo Bogdan Gallery (2023).

In 2023, she presented her solo exhibition El paisaje nunca es predecible at Praxis Gallery (Buenos Aires), and in 2016 she exhibited Being Where I Am at the Alliance Française in Mendoza. Her work has been selected in various national awards such as the XXIX Painting Salon of La Pampa (Banco de Córdoba, 2022) and the XLIX National Visual Arts Salon in Tandil (2022), and is part of private collections in Latin America and Europe.

Her painting explores the organic through the minimal: veins, textures, fragments. With a fluid, nuanced and quiet palette, Santarelli composes visual structures that evoke an imaginary biology where abstraction and vegetal forms coexist on the same plane.

Née à Mendoza en 1984 et vit actuellement à Buenos Aires, où elle travaille. Formée comme designer industriel à l'Université Nationale de Cuyo, elle a développé une trajectoire artistique qui associe peinture, design, philosophie et sensibilité visuelle dans une approche interdisciplinaire.

Elle est représentée par la Galerie Praxis, à Buenos Aires et aux États-Unis, et a participé avec elle à des expositions individuelles, collectives et à des foires internationales, notamment arteBA et des expositions à Los Angeles, comme Into the Organics à la Pablo Bogdan Gallery (2023).

En 2023, elle a présenté son exposition individuelle El paisaje nunca es predecible à la Galerie Praxis (Buenos Aires), et en 2016, elle a exposé Being Where I Am à l'Alliance Française de Mendoza. Son travail a été sélectionné dans divers prix nationaux tels que le XXIX Salon de Peinture de La Pampa (Banco de Córdoba, 2022) et le XLIX Salon National des Arts Visuels à Tandil (2022). Ses œuvres font partie de collections privées en Amérique latine et en Europe.

Sa peinture explore l'organique à partir de l'infime : nervures, textures, fragments. Avec une palette fluide, nuancée et silencieuse, Santarelli compose des structures visuelles qui évoquent une biologie imaginaire où abstraction et formes végétales cohabitent dans un même espace.



## ART GALLERY

---

Verónica Mora  
+34 626 955 051

[www.blancomora.com](http://www.blancomora.com)  
[blancomoracdq@gmail.com](mailto:blancomoracdq@gmail.com)  
[@blancomora\\_cadaques](https://www.instagram.com/blancomora_cadaques)

Bellaire 6, Cadaqués - Spain